

Муниципальное бюджетное общеобразовательное учреждение
«Средняя общеобразовательная школа №3
городского округа город Волгореченск Костромской области»

Предметные области: история, ИЗО
Коллективный творческий проект на тему:
«Русская деревня в миниатюре»

Исполнители проекта:
учащиеся 5 «А», 6 «В» классов
МБОУ СОШ №3 городского округа город Волгореченск Костромской области
Руководители проекта:
Ивков А.И., учитель истории, Бинедер Ю.В., учитель ИЗО
МБОУ СОШ №3 городского округа
город Волгореченск Костромской области

Цель проекта:

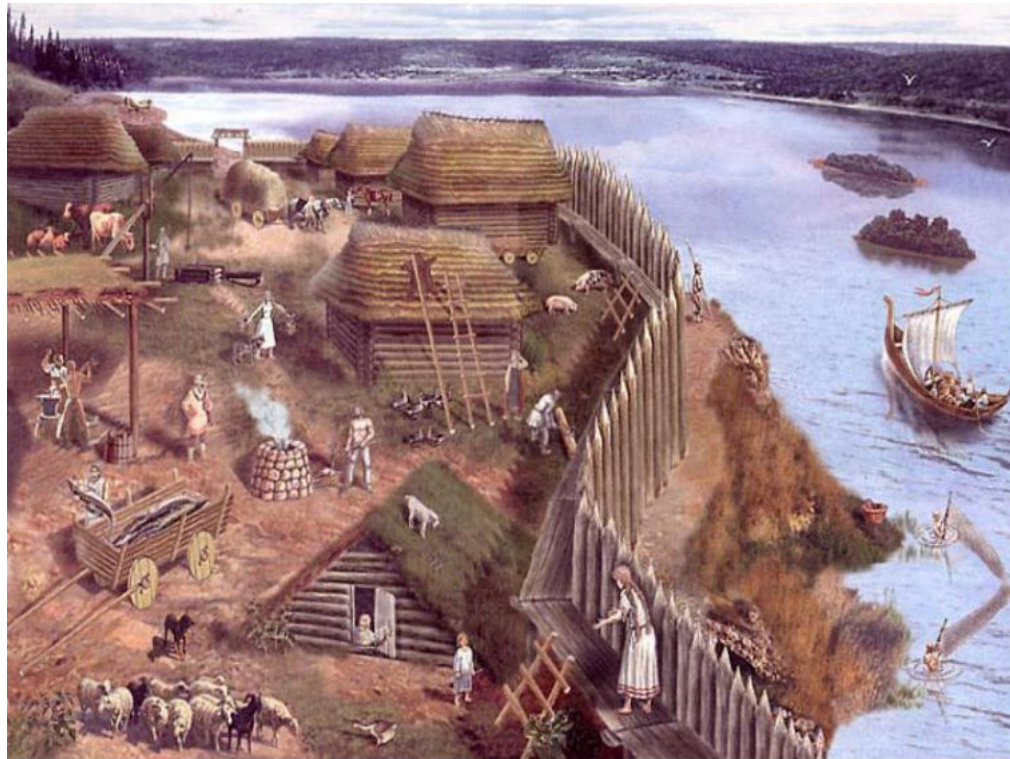
Получение представлений о быте, занятиях и жизни русского крестьянства посредством создания макета русской деревни.

Задачи проекта:

1. Рассмотреть основные занятия и быт русского крестьянства.
2. Раскрыть такие понятия как крестьяне; деревня и село.
3. Охарактеризовать назначение и применение основных крестьянских построек.
4. Изучить особенности размещения деревенских построек и выбор материалов для строительства.
5. Совершенствовать навыки коллективной работы и умение работать в парах.
6. Создать макет русской деревни в миниатюре.
7. Провести публичную презентацию проекта.

Что такое русская деревня?

Деревня — сельский населённый пункт с несколькими десятками домов.



Виды деревень

Село – населенный пункт с большим количеством домов, в котором есть церковь.
Деревня – населенный пункт сельского типа, не имеющий церкви



Кто такие крестьяне?

Крестьяне — население проживающее в деревнях и селах, занятое преимущественно в сельскохозяйственном производстве.



Где строили деревни?

Люди старались строить дома поближе к воде. Когда крестьянин собирался строить дом, он спрашивал разрешение у старосты, главного человека в деревне, староста же и указывал место для будущего дома.

Глубоко верили в народные приметы и обычаи. Дом нельзя было ставить там, где проходила дорога или тропинка, а также на том месте, где раньше были ворота, так как считалось, что через ворота проходило много разных людей и у некоторых мог быть «дурной глаз».

Деревни были расположены, как правило, недалеко друг от друга, тяготея к одному центру - селу, в котором были церковь, школа, торговые лавки, устраивались базары и ярмарки.

Дома располагались в два «порядка» вдоль дороги или в один ряд вдоль берега озера, реки. Русские люди обычно ставили дома из дерева. Использование при строительстве камня или глины было характерно лишь для степных и лесостепных районов России. Постройка дома осуществлялась как собственными силами семьи, так и артелями плотников.



Виды крестьянских построек

Схема «Основные типы крестьянских построек»

«Брус» -
хозяйственная часть
расположена за
жилым помещением

четырёхстенок



пятистенок



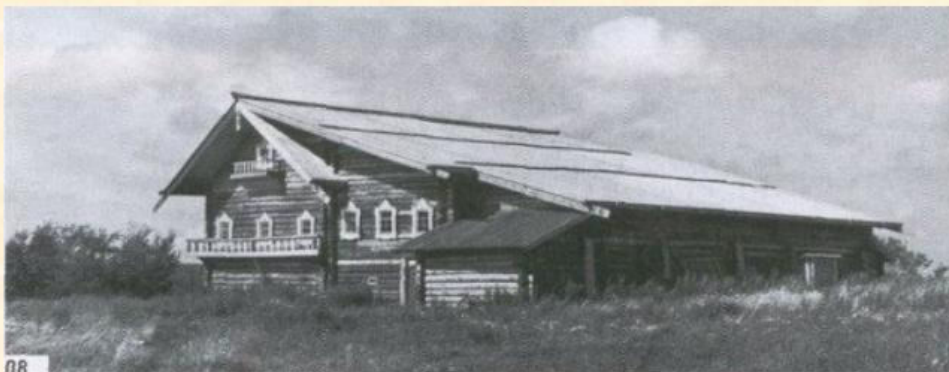
шестистенок



изба-двойня

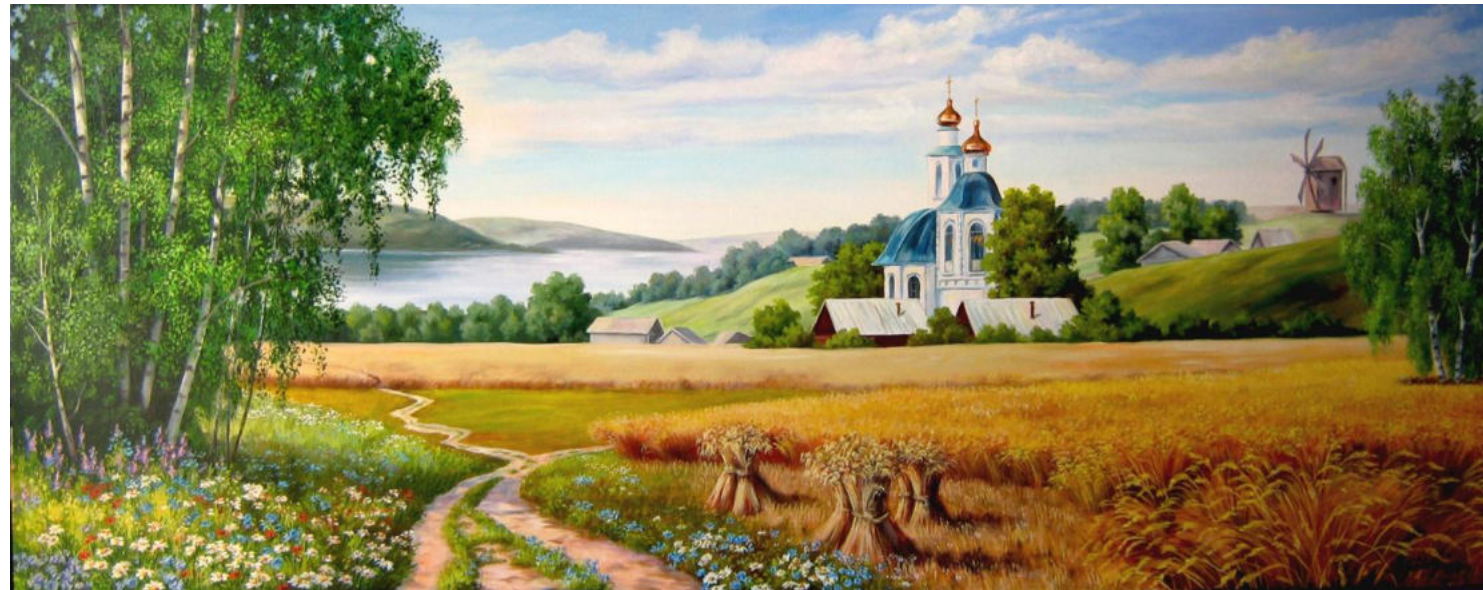


«Кошель» -
хозяйственная часть
расположена сбоку и
сзади от жилого
помещения



Назначение крестьянских построек

Церковь — культовое сооружение, предназначенное для собрания христиан, совершения богослужений и религиозных обрядов.



Назначение крестьянских построек

На Руси **баня** применялась повсеместно и была каждодневным атрибутом у крестьян.



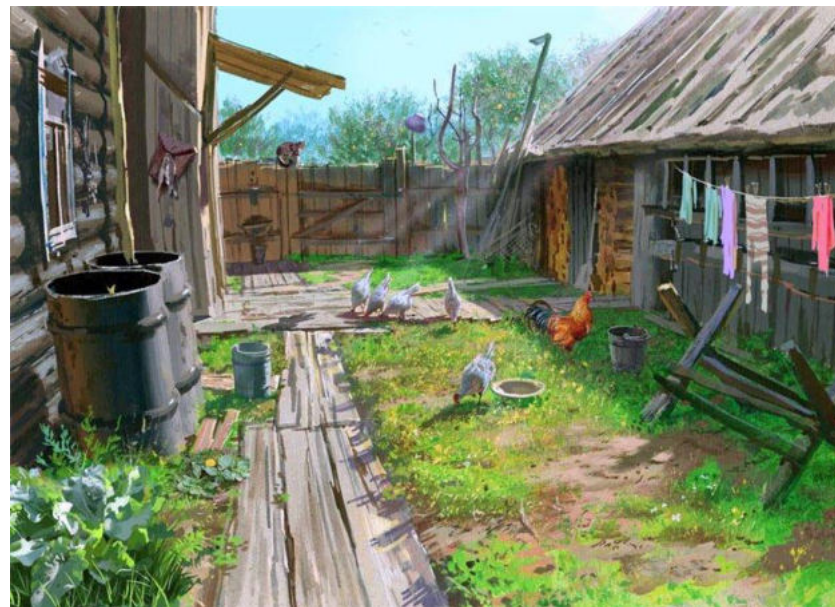
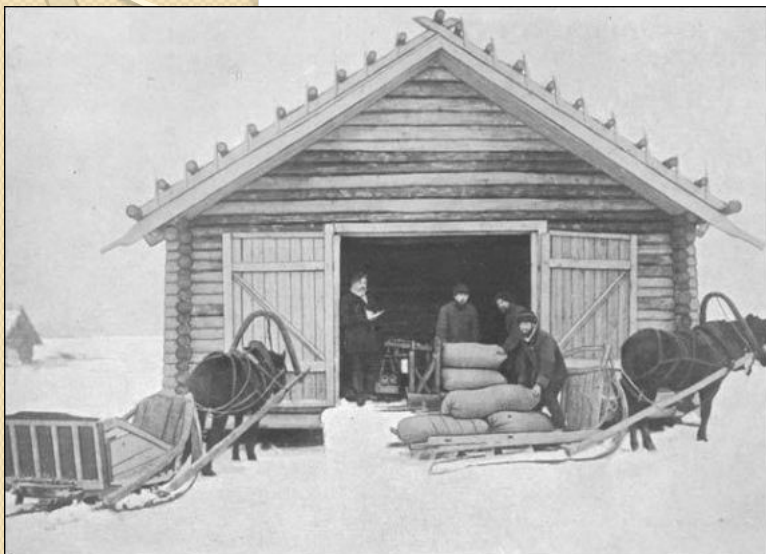
Назначение крестьянских построек

Рынки, или "торги", составляли необходимую принадлежность не только города, но и всякого значительного селения. Сюда собирались крестьяне из окрестных мест и обменивали свои произведения на железные или медные орудия, утварь и т. д.



Сельскохозяйственные постройки

На Руси **амбары** предназначались в основном для хранения запасов зерновых и других культур



Особенности расположения крестьянских построек

В закрытом дворе все хозяйственные постройки соединялись одной кровлей и сообщались как между собой, так и с жилым помещением; двор либо примыкал к боковой стене дома, либо строился позади него. Он был отделен от дома сенями и мостом. Такой двор был удобен для жизни и работы в холодном климате, с длинными снежными зимами.



Основные строительные материалы

- Почти до 15 века большинство построек на Руси строили из **дерева**. Леса занимали основную территорию России. Древесина подходила для любых климатических условий, кроме того, дома из дерева возводились намного быстрее, чем каменные, к тому же деревянные строения лучше сохраняли тепло. Из дерева строили избы и храмы, крепости и боярские дома.
- На сегодняшний день известно более 50 вариантов возведения срубов, каждый из которых имеет свою технологию и традиции. Самые значительные строения на Руси возводились их выстоянных бревен, заготовленных из деревьев, которым по несколько сотен лет. Показателем размеров строения становились размеры бревна – его длина и толщина.
- Деревянные избы, построенные из бревен, в народе назывались **«срубамии»**.
- Самыми популярными считались хвойные породы дерева – **сосна, ель, лиственница**.
- Менее популярна была ель.
- Самая прочная из всех хвойных пород – лиственница.
- Среди лиственных пород значимое место занимал дуб.
- Практически не уступала дубу по характеристикам и осина. Её использовали для устройства колодцев, постройки бань и жилых домов, куполов и крыш в церквях и храмах.
- Стены домов и храмов выстраивались из сосны и лиственницы, заготовленных особым способом, а крышу делали из легкой ели. И только в тех местах, где хвойные породы были редкостью, для строительства применяли дуб, липу и осину. На одну избу небольшого размера в среднем требовалось до 150 бревен.
- Утепляли избу мхом, выкладывая им все стыки бревен, а также окна и двери.
- Покрывали дома самым разнообразным материалом – перевернутым дерном, соломой связанной в пучки, осиновыми чешуйками, которые настилались в несколько рядов. Но самым дорогим покрытием были доски (тес).

Крестьянское хозяйство и основные занятия



Пшеничное земледелие составляло основу сельского хозяйства древнерусского государства. Земледельцы выращивали такие культуры, как: рожь, ячмень, полбу, овес, пшеницу, просо, горох, чечевицу и репу. Ведение пахотных работ на южных и северных областях страны несколько отличалось друг от друга.



Крестьянское хозяйство и основные занятия

Крестьяне занимались еще и разведением домашних животных, держали у себя в хозяйстве коров, лошадей, овец, свиней, коз, и домашнюю птицу. Наши предки так же не брезговали промысловой деятельностью. Любили заниматься бортничеством. О Русском мёде шла великая слава в Византии и Землях Востока. Рыболовство и охота тоже обеспечивали крестьян продуктами питания и сырьем для ремесла. Меха так же имели славу и почет у иноземцев.



Земледелие

На юге крестьяне пахали плугом, реже оралом, с двойной упряжкой волов.

На севере пахали сохой, запряженной лошадьми. Землю могли использовать под двуполье или трехпольные севообороты. Двуполье заключалось в том, что земля пригодная для посевов делилась на две части. Одна часть была под озимыми посевами, вторая «под паром», т.е. отдыхала. При трехпольном севообороте помимо пара и озимого поля, появлялось еще и яровое.



Крестьянское хозяйство и основные занятия

В условиях натурального хозяйства, ремесленники совершенствуют технологии домашнего ремесла. Мастера научились обрабатывать лён, коноплю, дерево и даже железо.

Виды ремесла на Руси стремительно возрастали. Русские ремесленники в совершенстве познали тайны оружейного, гончарного, кожевенного, ткацкого и ювелирного ремесла.

Русские умельцы в своем мастерстве, по творческому потенциалу и художественному исполнению, ни в коем случае не уступали европейским мастерам.



Влияние занятий крестьян на особенности планировки построек

- **Амбар**, а нередко под ним и погреб, ставили на виду против окон и поодаль от жилья, чтобы в случае возгорания избы сохранить годовой запас зерна.
- На двери амбара вешали замок - пожалуй, единственный во всем хозяйстве.
- В амбаре в огромных ящиках (сусеках) хранилось главное богатство земледельца: рожь, пшеница, овес, ячмень. Недаром на селе говаривали: "Каково в амбаре, таково и в карман».
- Открытый двор не имел крыши, а хлев, конюшня, овчарник, птичник и другие хозяйственные постройки располагались по его периметру на некотором, иногда сравнительно большом расстоянии от жилых помещений.
- **Двор** такого типа был особенно характерен для деревень Южной России, где климат относительно мягкий, зимы короткие и малоснежны.
- Дом, двор и расположенный рядом с ними огород, сад составляли усадьбу, которую окружала ограда с воротами. Сельскохозяйственные строения для сушки зерна в снопах, для обмолота и хранения зерна находились обычно за пределами усадьбы, ближе к пахотным землям.

Этапы создания макета



Макет русской деревни



Этапы создания макета



Итог работы



Выводы

Мы выполняли данный проект для того, чтобы посредством создания макета русской деревни получить представления о быте, занятиях и жизни русского крестьянства, воссоздать русскую деревню в миниатюре и пополнить школьный музей новыми экспонатами.